




Agence Régionale  
de la Biodiversité  
des Îles de Guadeloupe

Envoyé en préfecture le 26/02/2026  
Reçu en préfecture le 26/02/2026  
Publié le   
ID : 971-200095263-20260225-CA11022026-DE



# Rapport d'activités 2025

# ÉDITO

*L'année 2025 a été une année d'enracinement profond pour l'Agence Régionale de la Biodiversité des Îles de Guadeloupe (ARB-IG), tant sur le plan de la structuration de l'Agence, que sur les premiers objectifs réalisés par les différents pôles.*

## Stabiliser la direction de l'Agence

Au 1<sup>er</sup> janvier 2025, Kanell Ambroise, accède au poste de directrice générale de l'Agence après des séquences d'intérim entrecoupées de recrutement de 2 directeurs qui ne mèneront pas leur mandat à leurs termes. Cette stabilité de direction, nous les membres fondateurs, et les membres du Conseil d'administration (CA), nous l'appelions de nos vœux afin de rassurer le personnel, mais aussi pour apporter un engagement pérenne sur les missions déjà engagées auprès des différents partenaires.

## Élaborer et adopter la stratégie pluriannuelle de l'ARB-IG

Donner de la visibilité aux actions de l'Agence par le biais de cette stratégie pluriannuelle donne des gages de garantie sur le calendrier et la programmation des actions auprès de nos partenaires. La réussite de cette stratégie reposera sur la capacité de l'Agence à effectuer une recherche de financement active en agissant sur des leviers diversifiés et originaux.

## Devenir un conservatoire botanique national

C'était déjà une originalité que le territoire de la Guadeloupe revendique d'adosser un conservatoire botanique (CBN) à une ARB (agence régionale de la biodiversité), mais réussir le pari de le faire agréer par le Ministère de la transition écologique tout en restant adossé à l'Agence, cela tient vraiment de la spécificité du territoire. C'est ce pari fou que l'équipe de Marc Gayot, directeur du CBN, a réussi dans un temps record pour l'obtention d'un tel agrément, et imaginé par la Région Guadeloupe (Cheffe de file de la biodiversité) au moment de la préfiguration de l'ARB-IG. Et depuis, cela intrigue les autres territoires hexagonaux et ultramarines, et cela pourrait bien les inspirer pour une meilleure intégration des CBN dans leur territoire.

## Marquer l'empreinte de l'Observatoire Régional de la Biodiversité des Îles de Guadeloupe (ORB-IG) dans son territoire

La sortie des premiers panoramas et indicateurs sur la biodiversité de l'archipel de la Guadeloupe, portés par l'ORB-IG, hisse ce dernier au rang des observatoires nationaux dont les données sont référencées au national. Une plus-value inestimable en termes de gain de connaissances, d'états des lieux ou de d'états de la menace. Un outil précieux d'aide à la décision en matière de politique publique pour les élus locaux, et la mise en place de stratégie régionale et/ou nationale.





## La planète revisitée des Îles de Guadeloupe (LPRIG), une démonstration de force en matière de sensibilisation et première récompense de la Commission européenne

Tout aura été hors norme dans ce projet d'exploration marine et terrestre ! Si le projet a été parfaitement exécuté par les équipes du MNHN (Muséum national d'Histoire naturelle) et par celle de l'ARB-IG, l'acquisition de données et la mise en évidence de nouvelles espèces documentées par la communauté scientifique qui a procédé aux inventaires ont tenu en haleine un public de citoyens, d'associations, d'étudiants et de scolaires, tout au long de l'aventure. Il n'est donc pas étonnant l'engouement populaire (300 places remplies en moins de 48h) pour la restitution de LPRIG au mois de décembre 2025 ! Cerise sur le gâteau, cette exploration a été récompensée par la Commission européenne dans la catégorie transition écologique mais surtout pour le travail remarquable qui a été accompli sur la sensibilisation et les sciences participatives de ce projet.

## Inclusion et solidarité, 2 maîtres-mots qui guident les pas de notre Agence

D'autres beaux projets (Biodiv'Tour, les projets BestLife 2030,...) ont émaillé cette année 2025, mais ce qui fait ma fierté d'être présidente de cette Agence d'experts de la biodiversité, c'est la montée de l'inclusion et de la solidarité dans les rangs de l'Agence. Miser sur le retour au « péyi » de 2 fonctionnaires guadeloupéens en poste dans l'Hexagone, miser sur la montée en compétences des agents (une volontaire du service civique recrutée en qualité de chargée de mission de niveau ingénieur, une ingénieure chargée de mission recrutée en qualité de responsable de Pôle, un responsable du Conservatoire Botanique renouvelé en qualité de directeur du CBN et de directeur-adjoint de l'ARB-IG, une responsable de Pôle devenue directrice générale), et miser encore sur de futurs recrutements pour un master en alternance, et d'une personne en situation de handicap renforce le lien sociétal de l'Agence et son inclusion dans le territoire ! Ces petits riens, aussi fragiles que les ailes d'un papillon, constituent le ferment le plus solide pour ancrer notre Agence dans son territoire.

**Son cœur bat et vit INTENSEMENT au rythme de sa population !**



### Sylvie Gustave Dit Duflo

Présidente du Conseil d'Administration  
l'Agence Régionale de la Biodiversité  
des Îles de Guadeloupe



# TABLE DES MATIÈRES

<b>1</b>	<b>La gouvernance</b>	<b>5</b>	<b>Zoom sur l'agrément du Conservatoire Botanique des Îles de Guadeloupe</b>	<b>28</b>
	<b>Accompagner les projets de préservation de la biodiversité et former les acteurs</b>	<b>11</b>	<b>Informier &amp; sensibiliser aux enjeux de la biodiversité</b>	<b>30</b>
	Appui aux collectivités	12	Sensibiliser la jeunesse guadeloupéenne	31
	Appui aux entreprises	16	Focus sur les actions de l'ARB-IG sur la thématique des récifs coralliens	33
	Formation des acteurs	18	Sensibilisation et information du grand public	34
	<b>Aquérir des données et valoriser la connaissance</b>	<b>20</b>	<b>Animer le réseau d'acteurs du territoire et s'impliquer auprès des partenaires</b>	<b>38</b>
	Productions de l'Observatoire Régional de la Biodiversité des Îles de Guadeloupe	21	Animation de la stratégie Espèces Exotiques Envahissantes (EEE)	39
	Actions du Conservatoire Botanique National des Îles de Guadeloupe (Aquisition de connaissances, conservation, restauration et gestion)	22	Animation de l'Observatoire Régional de la Biodiversité des Îles de Guadeloupe	40
	Un projet marquant d'acquisition et de diffusion de connaissances : La planète revisitée des Îles de Guadeloupe	25	Animation du Comité Régional des Aides à la Biodiversité	41
			Implication dans les réseaux nationaux	43



Envoyé en préfecture le 26/02/2026

Reçu en préfecture le 26/02/2026

Publié le

Berger  
Levrault

ID : 971-200095263-20260225-CA11022026-DE

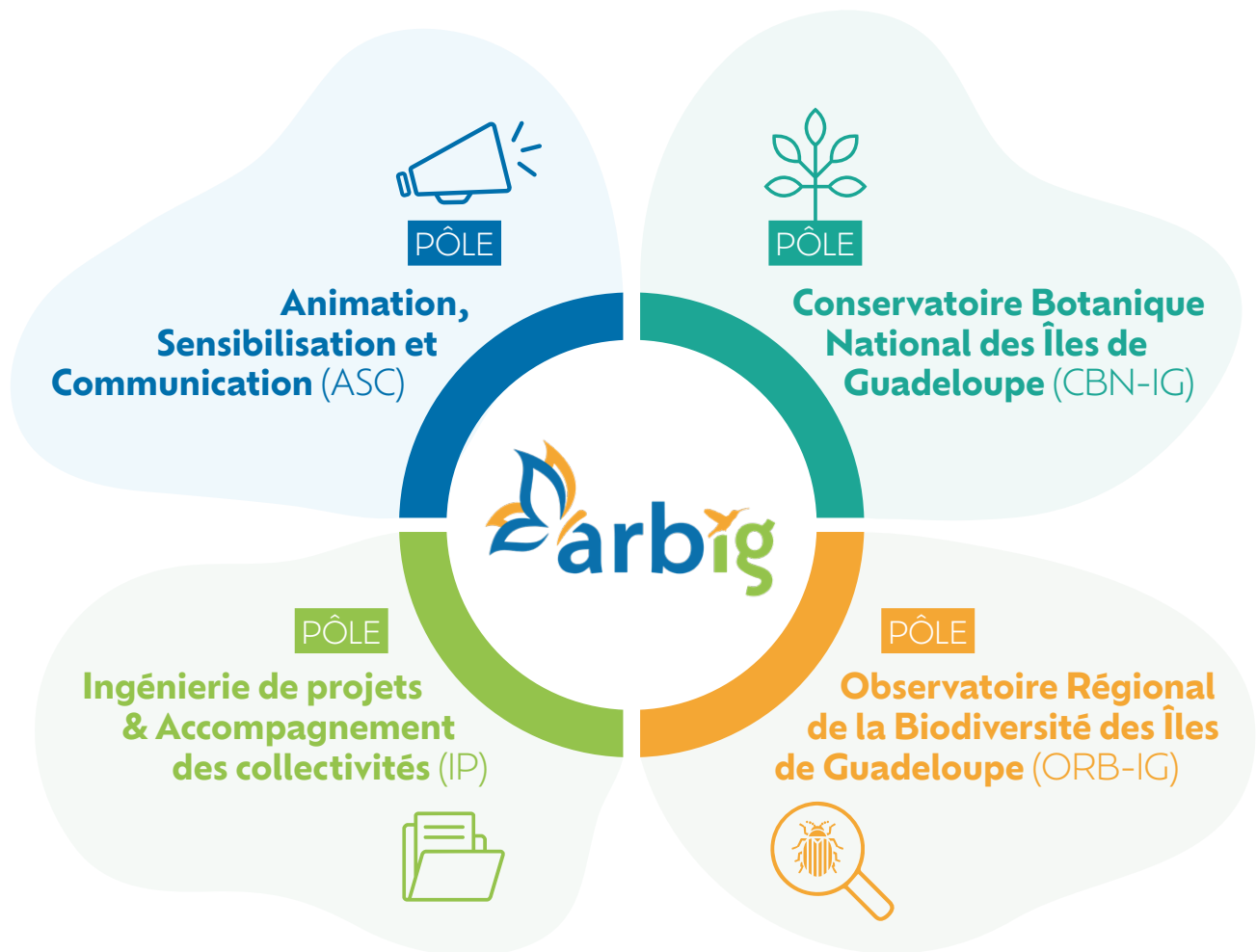
# 1 LA GOUVERNANCE



# L'Agence Régionale de la Biodiversité des Îles de Guadeloupe

Née d'un partenariat entre la Région Guadeloupe (cheffe de file de la biodiversité), l'Office Français de la Biodiversité (OFB) et l'Etat (DEAL), l'Agence Régionale de la Biodiversité des Îles de Guadeloupe (ARB-IG) a été créée en 2021. En 2025, le Conseil Départemental a rejoint les financeurs de l'Agence. C'est un établissement public de coopération environnementale (EPCE) qui a pour objectif de coordonner, piloter et mettre en cohérence les actions en faveur de la biodiversité sur l'ensemble de l'archipel guadeloupéen.

## → 4 pôles d'intervention



## → Une équipe



## → Des missions



## ➔ Un conseil d'administration



30

Membres titulaires

30

Membres suppléants

5

Conseils d'Administration

14

Comités de Direction

## Nouveaux statuts de l'ARB-IG

Les nouveaux statuts de l'Agence ont été officiellement publiés le 12 mai 2025.

Ils sont l'aboutissement d'un travail de près de deux ans visant notamment à intégrer le Conseil Départemental de la Guadeloupe en tant que nouveau financeur statutaire de l'ARB-IG, avec une contribution annuelle de 200 000 €. Ce soutien vient renforcer les financements déjà apportés par la Région Guadeloupe, l'Office français de la biodiversité (OFB) et l'État.

Premier propriétaire foncier de Guadeloupe, le Conseil Départemental joue un rôle majeur dans la gestion et la préservation des espaces naturels sensibles. La collaboration avec les équipes de l'ARB-IG doit ainsi permettre de décupler l'action du Conseil Départemental en faveur de notre biodiversité.

Ce nouveau soutien témoigne de la reconnaissance du rôle central de l'ARB-IG dans la préservation et la restauration de la biodiversité à l'échelle du territoire.

Enfin, ces statuts révisés prévoient également le doublement du nombre de représentants du personnel au sein du Conseil d'administration, renforçant ainsi la représentativité et l'implication des agents dans la gouvernance de l'Agence.



## La nouvelle stratégie pluriannuelle de l'ARB-IG

Depuis 2022, l'ARB-IG déroule la feuille de route issue de sa préfiguration. L'année 2025 a donc marqué un tournant pour l'Agence avec une nouvelle stratégie pluriannuelle qui s'étend de 2026 à 2030.

Pour élaborer cette nouvelle stratégie, une réunion de travail avec les membres fondateurs s'est tenue le 23 mai dernier dans le cadre du comité d'orientation de l'Agence.

*Rappel : le comité d'orientation peut être consulté pour des questions liées aux orientations stratégiques de l'activité de l'établissement et travailler sur des sujets précis en format plus restreint de type en groupes-thématiques.*

Adoptée lors du Conseil d'Administration du 08 octobre, qui a aussi permis de fêter les 3 ans de la structure, la nouvelle stratégie se décompose en 16 actions et 48 sous-actions. Pour cette nouvelle programmation, et à l'issue d'une démarche d'analyse concertée, plusieurs principes directeurs ont été retenus : la définition de thématiques prioritaires, le renforcement de la lisibilité et de l'opérationnalité des actions, ainsi que la prise en compte du contexte spécifique de l'Agence.

Priorités thématiques de la nouvelle programmation :

- Développer la montée en compétence interne et externe en génie écologique,
- Développer des outils opérationnels au service de la biodiversité,
- Renforcer la prise en compte des interrelations de la biodiversité avec toutes les politiques sectorielles (agriculture, aménagement du territoire, tourisme),
- Se concentrer sur les EEE (Espèces Exotiques Envahissantes) dès les prochaines années,
- Renforcer le rôle de référent flore et fonge pour le Conservatoire Botanique National,
- Permettre la montée en puissance de l'Observatoire et du Conservatoire,
- Accentuer les actions relatives à la formation des parties prenantes,
- Développer des partenariats avec des acteurs encore peu engagés et ouvrir vers d'autres types d'entités (secteurs agricole, culturel...).

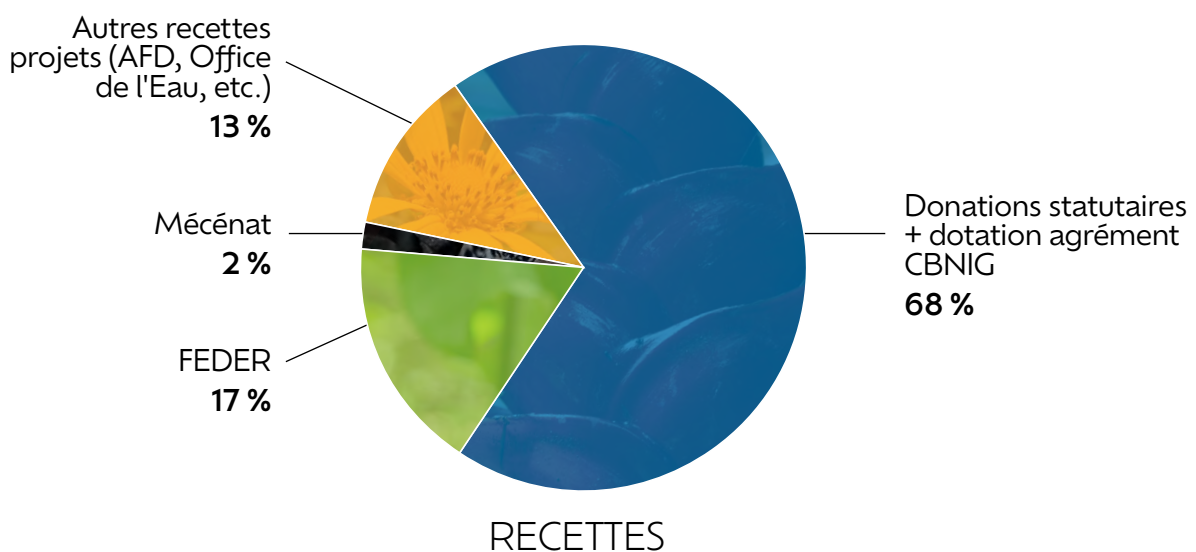
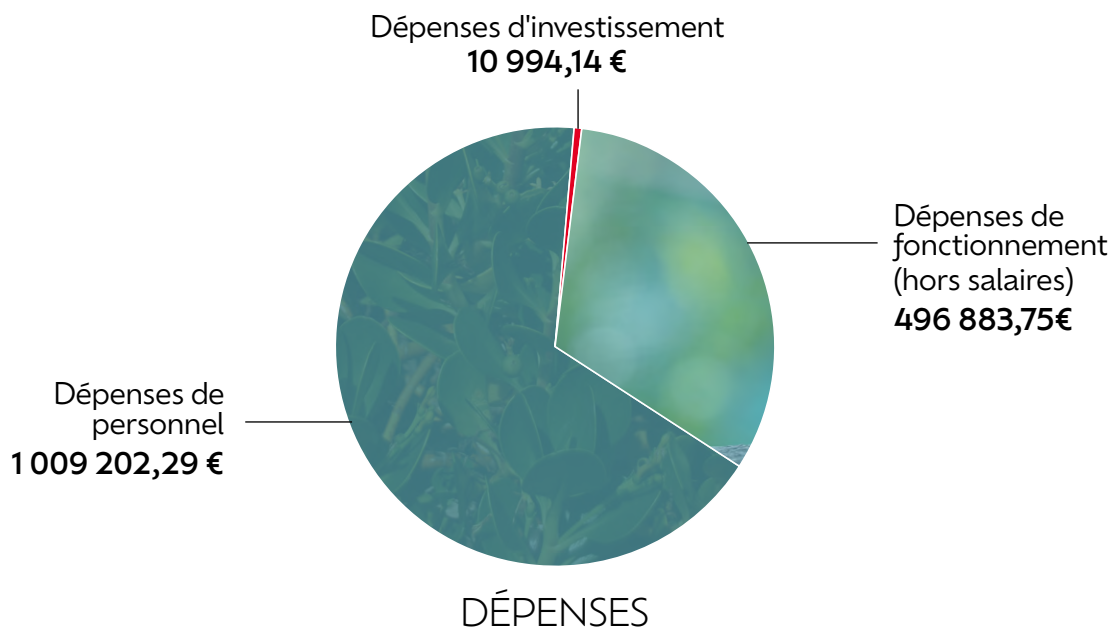
## → Un budget

Depuis sa création, l'ARB-IG bénéficie du soutien financier de ses membres fondateurs : la Région Guadeloupe, l'OFB et le DEAL.

En 2025, le Conseil départemental a intégré les financeurs statutaires de l'Agence en lui accordant une dotation annuelle de 200 000 €. En tant que premier propriétaire foncier de Guadeloupe, il occupe une place centrale dans la gestion et la préservation des espaces naturels sensibles.

L'année 2025 a également marqué une étape majeure pour l'Agence avec la reconnaissance nationale du conservatoire botanique. Cet agrément s'accompagne d'une dotation annuelle destinée à la mise en œuvre du plan d'actions du conservatoire.

Enfin, de nombreux partenaires et mécènes ont une nouvelle fois témoigné de leur confiance en soutenant financièrement les différents projets portés par l'Agence.



Envoyé en préfecture le 26/02/2026

Reçu en préfecture le 26/02/2026

Publié le

Berser  
Levrault

ID : 971-200095263-20260225-CA11022026-DE

**ACCOMPAGNER**  
les projets de préservation  
de la biodiversité

**FORMER**  
les acteurs



# APPUI AUX COLLECTIVITES



## Accompagnement des collectivités « Territoires engagés pour la nature »

Le dispositif « Territoires Engagés pour la Nature » (TEN) vise à faire émerger, reconnaître et valoriser des plans d'actions en faveur de la biodiversité. Il s'adresse aux communes et intercommunalités quelle que soit leur taille, qu'elles soient débutantes ou initiées en matière de biodiversité. En Guadeloupe, le dispositif se décline sur une période d'action de 3 ans. En 2023, ce sont 8 collectivités qui ont été lauréates de l'Appel à candidatures 2023-2026.

En termes d'accompagnement sur l'année 2025, l'ARB-IG a assuré le suivi de la mise en œuvre des plans d'actions des collectivités lauréates et animé le Comité régional TEN (Région, Département, OFB, DEAL, CAUE...):

Un **bilan quantitatif et qualitatif intermédiaire** des actions menées par les collectivités TEN a été réalisé deux ans après leur reconnaissance, sur la base d'entretiens individualisés avec chacune d'elles.

Le **Comité régional TEN**, c'est-à-dire, l'organisme qui compose le jury du dispositif TEN localement, s'est réuni deux fois (02 octobre et 12 novembre) afin d'établir un bilan global du programme et de définir les modalités du prochain Appel à candidatures 2027-2030.



## Biodiv'Tour à destination des collectivités

Pour la deuxième année consécutive, l'ARB-IG organise le Biodiv'Tour Collectivités, offrant aux collectivités l'opportunité de visiter gratuitement des sites d'intérêt pour la préservation de la biodiversité. Ces visites sont animées par les porteurs de projets eux-mêmes – collectivités, établissements publics, associations ou acteurs socio-professionnels – afin de permettre la découverte d'initiatives concrètes sur le terrain et de favoriser la mise en réseau des acteurs engagés pour la biodiversité.



▲ Biodiv'Tour à l'Anse Montal, Le Moule

Le vendredi 26 septembre, s'est tenue la troisième édition du Biodiv'Tour Collectivités à l'Anse Montal, Le Moule, réunissant plus de 30 participants. Le Conservatoire du Littoral, propriétaire de la bande des 50 pas géométriques naturels, a lancé, en concertation avec la municipalité, un projet de restauration du site et de ses corridors écologiques, fortement fragmentés par les activités humaines (urbanisation, infrastructures publiques, circulation, déboisement, etc.).

Chiffres clés du bilan TEN à N+2

**33**

actions initialement retenues dans le programme TEN en 2023-2026

**40 %**

représentent des actions de restauration de milieux naturels

**48 %**

actions initiées et non finalisées à date

Ce projet inclut notamment la réintroduction d'espèces indigènes, tout en préservant les usages compatibles avec l'esprit et la sensibilité des lieux. À l'occasion de cette visite de terrain, les participants ont pu avoir un retour d'expérience de ce type de projet de restauration écologique.



▲ Biodiv'Tour à l'Anse Montal, Le Moule

## Appui à l'actualisation de la Stratégie Régionale Biodiversité

Dans le cadre de l'actualisation de la Stratégie Régionale Biodiversité (SRB), l'ARB-IG a accompagné la Région Guadeloupe et ses partenaires tout au long de l'année.



▲ Atelier d'actualisation de la SRB

En 2025, l'Agence a participé à 2 COPIL et 1 COTECH visant entre autres à mettre à jour le diagnostic territorial du Schéma Régional du Patrimoine Naturel et de la Biodiversité (SRPNB), nouvellement dénommé SRB.

Le 4 et 5 décembre ce sont tenus les ateliers Trames Verte et Bleue (SAR) et SRB visant notamment à présenter les grands axes de la stratégie régionale en matière de biodiversité aux élus locaux et à identifier auprès des partenaires techniques les actions à prioriser dans le cadre du plan d'actions à mettre en œuvre pour la stratégie actualisée.

À cette occasion, le CBN-IG a coanimé une table ronde dédiée à la restauration écologique des milieux tandis que l'ORB-IG et le pôle IP ont contribué techniquement aux différents ateliers.



## Appui aux projets de coopération dans la Caraïbe

Au travers des actions menées par le pôle IP, l'ARB-IG a concrètement initié ses actions en faveur d'une coopération caribéenne pour préserver la biodiversité régionale :

### ➔ OECS 30x30 Transformation Programme (OECS)

Sur l'année 2025, l'ARB-IG a apporté un appui technique à la Région Guadeloupe dans le cadre du projet « OECS 30x30 Transformation Programme » porté par l'Organisation des Etats de la Caraïbe Orientale (OECS) et pour lequel la Région Guadeloupe est leader du volet « Renforcer la gestion des aires protégées et la résilience des écosystèmes ».



▲ Workshop OECMs organisé par l'UICN à Trinité-et-Tobago

### ➔ Advancing OECMs in the Caribbean (UICN)

À la demande de la Région Guadeloupe, l'ARB-IG a représenté la Guadeloupe dans le cadre d'un **workshop régional sur les Autres mesures de conservation efficaces par zone (AMCEZ)** (en anglais : Other Effective area-based Conservation Measures – OECMs) organisé par l'Union Internationale pour la Conservation de la Nature (UICN), **du 25 au 27 novembre à Trinité-et-Tobago**. Au travers des multiples ateliers proposés, l'ARB-IG a pu présenter la situation de la Guadeloupe en matière de gestion d'espaces protégés et étudier l'intérêt d'une mise en œuvre d'un outil tel que l'AMCEZ sur un territoire répondant aux normes française et européenne. C'était aussi l'occasion de réseauter en vue de développer le réseau d'acteurs caribéens de la biodiversité dans les années à venir.

▼ Visite de Caroni Bird Sanctuary, Réserve Nationale de Trinité-et-Tobago © Jenny DALTRY



## Appui aux projets BESTLIFE

Depuis 2024, le pôle Conservatoire Botanique accompagne différentes collectivités dans le montage et la réalisation de projets de restauration financés par le fonds « BestLife 2030 », porté par l'UICN et animé par l'OFB. En 2025, le CBN a notamment accompagné les communes du Gosier, de Sainte-Anne, de Saint-François dans la définition de leurs projets, tout en continuant d'accompagner la réalisation des projets en cours, portés notamment par les communes de Gourbeyre et Deshaies.

## Accompagnement des collectivités et autres acteurs publics dans le cadre de sollicitations ponctuelles

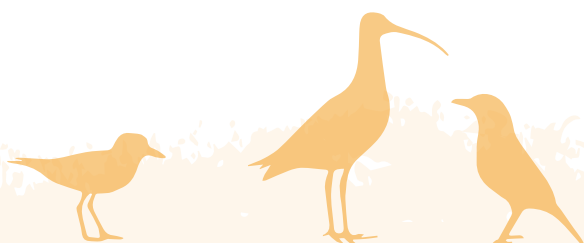
Quand l'opportunité et les besoins se présentent, l'ARB-IG apporte un soutien technique aux acteurs publics dans le cadre de leurs projets respectifs. Ainsi, en 2025, l'ARB-IG a pu :

- **Accompagner** le montage et/ou le suivi des Appels à projets biodiversité lancés sur le territoire :
  - « Un éco-projet pour la Guadeloupe » porté par la Région Guadeloupe ;
  - « Atlas de la Biodiversité Communale », dispositif porté par l'OFB ;
- **Appuyer** la CANGT (Communauté d'Agglomération du Nord Grande-Terre) dans l'établissement de son SCOT ;
- **Accompagner** techniquement la commune de Saint-François et ses partenaires dans le cadre de l'Opération Grand Site de France à Pointe-des-Châteaux ;
- **Être** membre du jury du concours photo « Inventaire participatif des Sites remarquables de Guadeloupe » porté par le Conseil de la Culture, de l'Éducation et de l'Environnement (CCEE) ;
- **Intégrer** le Comité d'ingénierie territoriale piloté par le SGAR ;

L'ensemble de ces actions confirme que l'Agence est désormais clairement identifiée par les acteurs du territoire et qu'elle remplit pleinement son rôle d'appui.



▲ Cérémonie de lancement de l'AAP « Un éco-projet pour la Guadeloupe »



## APPUI AUX ENTREPRISES

En 2025, l'ARB-IG a engagé un renforcement de son accompagnement auprès des entreprises à travers une série d'actions destinées à les sensibiliser et à les mobiliser en faveur de la biodiversité.

### Petit-déjeuner des entreprises

L'année a débuté avec la première édition du « Petit-déjeuner des entreprises » organisé le 14 mars. Il s'agissait d'un atelier au cours duquel une dizaine d'entreprises ont été sensibilisées aux principaux enjeux de la biodiversité, notamment aux services écosystémiques et aux impacts liés à leurs activités.



▲ Petit-déjeuner de la biodiversité

### Sensibilisation d'agents EDF

Dans le cadre de la convention établie entre l'ARB-IG et EDF, un atelier de sensibilisation a été organisé en mai dans les locaux d'EDF à Morne-à-l'Eau, réunissant une quinzaine d'agents techniques. Cette session a permis d'évaluer leurs connaissances sur la biodiversité guadeloupéenne et de leur apporter des notions générales essentielles sur le sujet.



▲ Action de sensibilisation des agents EDF à Morne-à-l'Eau

### Atelier « Construisez votre plan d'action » en partenariat avec la CCI des îles de Guadeloupe

En collaboration avec la Chambre de commerce et d'industrie (CCI) des Îles de Guadeloupe, l'ARB-IG a organisé en juin un atelier intitulé « *Construisez votre plan d'action* » dans les locaux de la CCI à Pointe-à-Pitre. Celui-ci a permis aux entreprises d'identifier et d'analyser leurs dépendances, impacts et risques vis-à-vis de la biodiversité qu'ils doivent préserver, puis de définir des actions concrètes à mettre en œuvre pour répondre à ces enjeux.



▲ Atelier "Construisez votre plan d'action biodiversité" en partenariat avec la CCI

### Tourisme

Dans le cadre des Rendez-vous du Tourisme organisés annuellement par la Région Guadeloupe, l'ARB-IG a participé en octobre à une table ronde le vendredi 03 octobre 2025 au Jardin de Valombreuse, dédiée au développement durable du territoire et à la préservation de la biodiversité.



C'était l'occasion de présenter l'ARB-IG et ses missions à un public d'acteurs privés peu familier ainsi que des actions menées à destination du secteur du tourisme (production d'outils, accompagnement, formation, etc.).



## Biodiv'Tour Entreprises

À l'instar de son pendant collectivités, le Biodiv'Tour Entreprises vise à rassembler les acteurs socio-professionnels autour d'initiatives d'intérêt menées par le secteur privé pour préserver la biodiversité guadeloupéenne. Dans cette dynamique, l'ARB-IG a organisé, le vendredi 12 décembre 2025, la toute première édition du Biodiv'Tour Entreprises, afin de mettre en lumière un projet de restauration des écosystèmes secs de la plage de Bois-Jolan, piloté par le Conservatoire du Littoral et la commune de Sainte-Anne, en partenariat avec l'établissement hôtelier Pierre & Vacances.



▲ Présentation des aménagements réalisés par Pierre & Vacances

À cette occasion, Pierre & vacances a accueilli sur son site 9 entreprises locales afin d'échanger sur les différents enjeux du site : érosion du littoral, gestion des espèces exotiques envahissantes (EEE) et actions de sensibilisation auprès de la clientèle et des riverains. Un accent particulier a également été mis sur la gestion des déchets.



▲ Participants lors de la visite de terrain du Biodiv'Tour Entreprises



## Perspectives EEN

L'accompagnement initié auprès des entreprises en 2025 s'inscrit dans le cadre de la territorialisation du dispositif « Entreprises Engagées pour la Nature » (EEN) en Guadeloupe, validé par l'OFB en 2025 et 2026.

La reconnaissance EEN a pour ambition de mobiliser les entreprises en faveur de la biodiversité. Elle vise à faire émerger, structurer et valoriser des plans d'actions concrets, en lien direct avec l'activité de l'entreprise, tout au long de sa chaîne de valeur. Le dispositif s'adresse à toutes les entreprises, quels que soient leur taille ou leur secteur d'activité.

## Intégration à une démarche nationale pour la création d'un « Parcours Biodiversité et Tourisme »

À l'instar de l'ARB Réunion, l'ARB-IG a été retenue dans le cadre d'un Appel à Manifestations d'Intérêt lancé par La Direction générale des Entreprises (DGE), le Commissariat général au développement durable (CGDD) et l'Office français de la biodiversité (OFB) et dont l'objectif est d'élaborer un « Parcours Biodiversité et Tourisme » au travers de la création d'outils mis à disposition des entreprises pour s'approprier les enjeux de

préservation de la biodiversité. Depuis septembre 2025, l'ARB-IG participe aux différentes séances du groupe de travail associé, afin de définir les modalités d'adaptation de ce parcours à l'échelle régionale, en tenant compte des spécificités du territoire.



## FORMATION DES ACTEURS

### Séminaire « Pollution lumineuse » 30 juin 2025

Afin de renforcer les compétences des collectivités, l'ARB-IG, le Conseil d'Architecture, d'Urbanisme et de l'Environnement (CAUE) de Guadeloupe et la direction régionale du Centre National de la Fonction Publique Territoriale (CNFPT) ont co-organisé un séminaire d'une demi-journée consacré à la pollution lumineuse. Cette session a rassemblé majoritairement des collectivités, ainsi que des associations et quelques acteurs socio-professionnels.

L'objectif était d'exposer les impacts de la pollution lumineuse sur la biodiversité, la santé humaine, ainsi que les enjeux liés aux économies d'énergie.

Au total, plus de 35 participants ont pris part à cet atelier.



### Formation des enseignants sur les aires éducatives



En partenariat avec le Rectorat, l'Agence a présenté lors d'une matinée de formation le dispositif des aires éducatives à 15 enseignants.

Ce dispositif s'inscrit dans le cadre d'une dynamique de l'enseignement scolaire à destination des élèves des classes de CE2 jusqu'au lycée afin de les reconnecter à la nature du territoire tout en les formant aux notions d'éco-citoyenneté et de développement durable.

L'objectif de ce dispositif est de gérer un espace marin ou terrestre à proximité de l'établissement scolaire et de manière participative avec les élèves.

◀ Séminaire sur la pollution lumineuse

## Formation des associations

À la suite d'une enquête menée en 2023 auprès d'une trentaine d'associations de l'environnement et de la biodiversité du territoire, l'Agence a organisé en mai la dernière session de formation prévue dans le cadre de son plan de formation des associations sur la thématique de la communication digitale. 7 associations ont bénéficié d'un accompagnement pour accroître leur visibilité et améliorer la diffusion d'informations en faveur de la biodiversité et de l'environnement.

## Formation biostatistique

L'Agence a organisé une formation biostatistique de 3 jours à destination des acteurs engagés pour la biodiversité guadeloupéenne du 5 au 7 mai 2025.

L'objectif a été de renforcer les compétences des gestionnaires d'espaces naturels et des professionnels de terrain pour mieux concevoir, exploiter et valoriser les suivis d'espèces.

Sous la conduite du cabinet ENIA et avec l'intervention d'Élodie COURTOIS, les participants ont pu apprendre à :

- Définir des problématiques claires en lien avec les suivis,
- Identifier une méthode d'analyse statistique adaptée en collaboration avec des statisticiens,
- Élaborer des protocoles de terrain fiables,
- Interpréter les résultats ou les comprendre lorsqu'ils sont produits par des spécialistes.



▲ Formation biostatistique

Envoyé en préfecture le 26/02/2026

Reçu en préfecture le 26/02/2026

Publié le

ID : 971-200095263-20260225-CA11022026-DE

Berser  
Levrault

**AQUÉRIR**  
des données

**VALORISER**  
la connaissance



# PRODUCTIONS DE L'OBSERVATOIRE REGIONAL DE LA BIODIVERSITÉ DES ÎLES DE GUADELOUPE

La feuille de route 2025 de l'Observatoire Régional de la Biodiversité des îles de Guadeloupe (ORB-IG) a été validée par les membres du Comité de pilotage le 12 décembre 2024 avec pour ambition la création de 9 indicateurs et 1 panorama en deux volets. Une priorisation a été faite.

Au total, ce sont 5 indicateurs qui ont pu être finalisés :

- **État : Occupation du sol des îles de Guadeloupe**
- **État : Mammifères marins des îles de Guadeloupe**
- **Réponse : Zones Naturelles d'Intérêt Écologique, Faunistique et Floristique (ZNIEFF) des îles de Guadeloupe**
- **Réponse : Aires protégées des îles de Guadeloupe**
- **Réponse de la société civile des îles de Guadeloupe.**

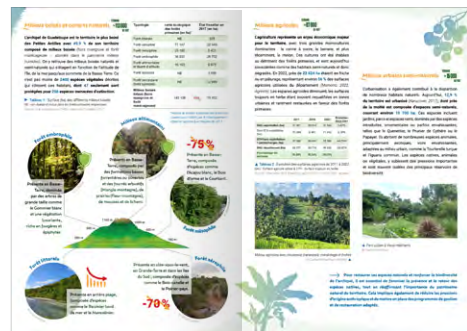
Et les 3 volets du panorama portant sur la faune de l'archipel :

- **Faune terrestre et aquatique des îles de Guadeloupe**
- **Faune marine des îles de Guadeloupe**
- **Faune éteinte des îles de Guadeloupe**

L'ensemble de ces productions a été validé au Comité de pilotage du 12 décembre 2025 pour une publication en février 2026.

Le recensement des suivis naturalistes protocolés (SNP) réalisé en 2023 a donné lieu à la production de deux catalogues :

- **Catalogue des suivis naturalistes protocolés terrestres et aquatiques**, composé de 39 fiches pour la 1ère édition et publié en mai 2025
- **Catalogue des suivis naturalistes protocolés marins**, composé des 50 fiches pour la 1ère édition et publié en décembre 2025.



Documentation de l'ORB-IG

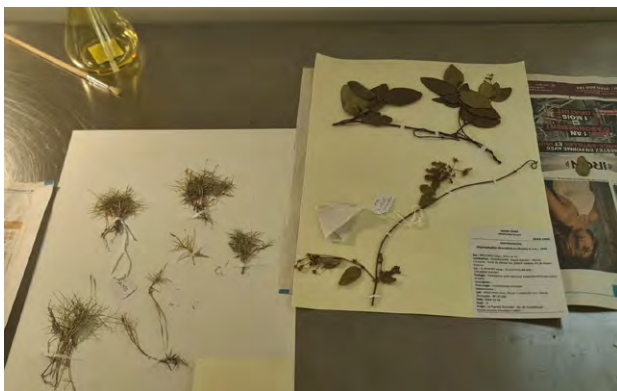
# ACTIONS DU CONSERVATOIRE BOTANIQUE NATIONAL DES ÎLES DE GUADELOUPE

## Évolution du système d'information CBN

Le CBN continue de faire évoluer son Système d'Information (SI) pour améliorer le traitement de l'ensemble des données produites localement. À la faveur de l'évolution en CDD du poste de gestionnaire de système d'information et grâce aux échanges renforcés avec le réseau national des CBN, le CBN transforme actuellement son SI (mise en cohérence des bases, redéfinition des flux, implémentation de mises à jour et d'édition continues, stabilisation de l'index de la flore de Guadeloupe, correction et intégration continue des données anciennes, actualisation de l'application de relevé Kobo, ...).

Cette évolution a permis notamment de mobiliser 4 800 données dans le cadre de la modélisation des zones humides (cf. page 22) et d'améliorer au maximum la valorisation de l'ensemble des données compilées pour créer des outils d'aide à la décision pour la qualification des espèces protégées.

Le CBN a aussi mis en place de nouvelles conventions avec des producteurs de données locaux pour améliorer les remontées de données.



▲ Appui à la gestion des collections de l'herbier GUAD

## Acquisition de connaissances

### → Inventaires

Le CBN inventorie en continu le territoire qu'il subdivise en mailles de 1 km<sup>2</sup>. Les mailles correspondant aux espaces naturels les mieux préservés (ZNIEFF et ENS notamment) sont privilégiées. **À ce titre, 37 ZNIEFF et 30 ENS ont été concernés par des inventaires du CBN.**

Le CBN a complété les inventaires de deux ZNIEFF (Folle Anse et Morne aux Fous) et produit en conséquence des rapports fournissant une actualisation profonde des données disponibles pour ces espaces.

À la suite de la mission La Planète revisitée des Îles de Guadeloupe, l'année 2025 a été consacrée au traitement des inventaires : nettoyage des données, envois aux collections d'herbiers : GUAD (Guadeloupe), MTK (Martinique), P (Paris) avec dépôt des séquençages ADN sur la plateforme mondiale BOLD pour plus de 500 échantillons. **La mission a notamment permis d'augmenter de 42% les espèces documentées sur Marie-Galante** (espèces connues mais jusqu'ici non citées sur l'île).

**Comme chaque année, en partenariat avec l'ONF et le PNG, le CBN réalise l'identification botanique lors du réinventaire annuel du dispositif de 8 ha de parcelles permanentes des forêts humides.**

Le CBN a réalisé en 2025 plusieurs sessions d'inventaires et expertises en soutien aux opérateurs en charge de l'application des mesures réglementaires liées aux habitats et aux espèces (autorisations de défrichage, mesures compensatoires).

## → Taxonomie

Le CBN s'est engagé dans la clarification taxonomique de différents groupes de plantes des Antilles, avec des équipes taxonomistes régionales et internationales.

En partenariat avec le Missouri Botanical Garden (Etats-Unis) et le CBN de Martinique, et à l'initiative de ce dernier, et avec l'autorisation du Parc National de Guadeloupe pour les prélèvements, le CBN participe à la **révision taxonomique des espèces du genre *Anthurium***, encore mal compris localement.

En partenariat avec l'Université de Reading (Royaume-Uni), le CBN participe à la **révision taxonomique de plusieurs espèces de cactées de Guadeloupe**, dont plusieurs genres et espèces sont problématiques dans la Caraïbe (*Opuntia/Consolea, Pilosocereus...*).

En parallèle, sur d'autres espèces, un premier article cosigné par des botanistes du CBN a été publié en 2025 (Ferlay, B., Andreis, D. & Servientis, N. (2025) Epitypification and update of biogeographical statut of *Galactia nummularia* (Fabaceae, Papilionoideae). *Phytotaxa* 732 (3): 280–288.



▲ Étude de révision taxinomique des Cactaceae de Guadeloupe, focus sur *Pilosocereus curtisii*

## → Acquisition de connaissances spécifiques sur les zones humides



▲ Inventaire floristique dans une zone humide des Grands Fonds

Le CBN a collaboré avec l'unité d'appui et de recherche Patrinat (centre d'expertise et de données sur le patrimoine naturel), sur deux volets d'étude relatifs aux zones et milieux humides :

- le programme national de cartographie prédictive des milieux humides à partir de données modélisées (sol, flore, relief, pluviométrie, etc.). Le pôle CBN a participé à l'acquisition et à l'interprétation de ces données : il a notamment fourni 4 800 données d'entraînement et de validation après un très important travail de nettoyage des données historiques et a collecté, avec l'équipe projet, 3 300 observations floristiques via 300 relevés.
- **le guide d'environ 200 espèces de délimitation des zones humides des outremer.** Les CBN de Martinique et de Guadeloupe se sont partagés la description de l'ensemble des espèces qui permettront aux différents acteurs de nos îles de délimiter légalement ces espaces. Le guide sera publié en 2026.

## Conservation



Le CBN porte un projet de conservation financé par le programme UICN Bestlife2030 prévoyant le renforcement des populations d'espèces rares et menacées. L'année 2025 a été dédiée :

- Aux inventaires initiaux et à la mise en place des premiers suivis focalisés pour l'instant sur 5 espèces (*Cyathea pungens*, *Guaiacum officinale*, *Scaevola plumieri*, *Euploca microphylla*) sur les territoires du Lamentin, de Saint-François, de la Désirade et de Marie-Galante. Les premiers résultats montrent déjà qu'il est par exemple nécessaire de réviser le niveau de menace pour certaines de ces espèces. Ce travail a aussi fait l'objet d'un stage de M2 de l'université des Antilles.
- À l'installation des activités de production ex situ dans l'ombrière située sur le site INRAE (cf. Restauration et production végétale) dédiées au renforcement des populations de ces espèces.

Afin de mieux permettre la conservation des espèces littorales dont un tiers sont menacées, le CBN a élaboré un argumentaire pour un Plan National d'Actions en faveur de la Flore littorale xérophile transmis au Ministère en charge de l'écologie.

En parallèle des travaux sur la taxonomie des Cactées, **le CBN des Îles de Guadeloupe a transmis des graines de Cactées au CBN de Brest qui dispose d'un laboratoire dédié à la conservation de graines d'espèces rares provenant du monde entier.**

Enfin, le CBN a réalisé à la demande de la DEAL, **la révision de la liste des espèces protégées**, en mobilisant l'ensemble des données compilées à ce jour sur le territoire.

## Restauration et production végétale

Le CBN avec la commune de Pointe-à-Pitre est co-porteuse d'un projet sur la mise en place d'une pépinière d'espèces locales pour la végétalisation de la ville et la restauration de la zone littorale de Darboussier, financé par le fond UICN Bestlife2030. En 2025, le CBN a préfiguré le plan de plantation et les programmes cortèges d'espèces associées au projet, en sus de l'accompagnement auprès des parties prenantes de ce projet situé au cœur d'un site emblématique de la ville.

Le CBN s'est particulièrement investi en 2025 dans le soutien aux porteurs de projets de restauration sur le fonds Bestlife2030, en les accompagnant tant dans la réalisation de leurs projets en cours que dans la construction et le dépôt de nouveaux projets.

Le CBN a mené une étude de 6 mois sur l'adaptation du protocole EICAT (Environmental Impact Classification of Alien Taxa) à la Guadeloupe (stage de master 2, Université des Antilles). Le rapport a conclu à la difficulté d'adapter le protocole car celui-ci nécessite d'étayer la situation de chaque espèce sur des éléments bibliographiques ou des données de terrains partagées. Il a néanmoins permis de rassembler de nombreuses nouvelles données pour des espèces jusqu'ici non documentées.

Depuis septembre 2025, **un jardinier-botaniste a été recruté et gère d'une part l'installation des équipements de production végétale** (ombrière/ serre, irrigation, tables de production...) et d'autre part la mise en place des procédures de gestion des données associées à cette nouvelle activité. Il a à ce titre bénéficié d'un échange technique de trois jours avec le personnel du CBN de Martinique. Les premières productions commenceront en 2026.



## Gestion de collections

L'herbier GUAD référence l'ensemble des collectes d'échantillons floristiques de Guadeloupe. Il est géré par INRAE. Avec le gestionnaire, le CBN a participé sur l'année 2025 à la revitalisation de cet herbier puis à son amélioration continue, à travers la rénovation et l'enrichissement des collections et la modernisation de l'ensemble des procédures liées aux collections.

**Le CBN et INRAE ont notamment travaillé ensemble à la sauvegarde de la totalité des**

**collections et à la réorganisation de celles-ci au sein des espaces rénovés de l'herbier :** emballage, décontamination en container frigorifique, puis restauration des spécimens et réintégration en collections.

Enfin, l'ARB-IG a procédé au montage de l'intégralité des échantillons de La Planète Revisitée des Îles de Guadeloupe (488 spécimens) désormais intégrés à la collection GUAD et déposés 419 doublons de ces spécimens à l'herbier P (Paris).

### Un projet marquant d'acquisition et de diffusion de connaissances : LA PLANÈTE REVISITÉE DES ÎLES DE GUADELOUPE



#### ↳ Un projet d'envergure qui a marqué 2024 et s'est poursuivi en 2025

Porté par l'Agence Régionale de la Biodiversité des Îles de Guadeloupe (ARB-IG) et le Muséum national d'Histoire naturelle (MNHN), et soutenu par une trentaine de partenaires publics et privés, le projet La Planète Revisitée des Îles de Guadeloupe (LPRIG) s'est donné pour ambition d'inventorier la petite biodiversité terrestre et marine encore méconnue des Saintes (Terre-de-Haut et Terre-de-Bas), de Marie-Galante, de la Désirade (dont Petite Terre). Entre septembre et décembre 2024, plus de 120 chercheurs locaux, nationaux et internationaux ont exploré ces territoires au fort endémisme, à la recherche d'espèces rares ou encore inconnues.

## Une reconnaissance à l'échelle nationale, européenne et mondiale

### ➔ Contribution à l'année de la Mer 2025

« La Mer en commun » est une initiative lancée en 2025 par le Ministère de la Transition écologique, de la Biodiversité, de la Forêt, de la Mer et de la Pêche qui s'inscrit dans le cadre de l'année de la Mer 2025. Elle doit permettre de valoriser des actions contribuant à sensibiliser le public aux enjeux liés à l'océan. Grâce à son volet marin et au programme de sensibilisation pédagogique mené en 2024 et 2025, le projet LPRIG a convaincu le Comité technique national de labellisation de la pertinence de ses actions en faveur de la préservation des écosystèmes marins. Le projet a ainsi obtenu, **en avril 2025, la labellisation « La Mer en Commun »**, une reconnaissance qui lui confère une visibilité nationale significative.



▲ Sommet des Nations Unies sur les Océans à Nice

Fort de cette reconnaissance nationale, l'ARB-IG a participé aux côtés de partenaires locaux (UA, PNG...) au 3<sup>ème</sup> Sommet des Nations Unies sur les Océans (UNOC3) du 09 au 12 juin 2025 à Nice. Il s'agissait notamment de :

- Présenter les actions et les ambitions du projet, un témoin de l'importance des explorations scientifiques pour une meilleure connaissance de notre biodiversité à préserver ;
- Rencontrer et échanger avec des acteurs locaux, nationaux et internationaux

œuvrant pour la protection des océans, afin de partager des expériences, s'inspirer de bonnes pratiques et renforcer la coopération.

### ➔ Lauréat du Concours Les Étoiles de l'Europe



▲ Concours "Les Étoiles de l'Europe"

Le **16 mai 2025**, à l'occasion d'une cérémonie officielle, l'ARB-IG a eu l'honneur de recevoir pour le compte du projet LPRIG le **1<sup>er</sup> prix du concours les Étoiles de l'Europe dans la catégorie « Transition Écologique et Énergétique »**. Le concours organisé par la Région Guadeloupe, autorité de gestion des fonds européens, a pour objectif de valoriser à l'échelle régionale les projets remarquables soutenus par les fonds européens. Dans le cas du projet LPRIG, 85% des actions du projet ont été cofinancées par les fonds européens au travers du FEDER.

Dans le cadre de ce concours, l'ARB-IG a pu représenter le projet au cours d'un **déplacement de trois jours à Bruxelles (du 26 septembre au 1<sup>er</sup> octobre)** organisé par la Région Guadeloupe en vue de visiter les institutions européennes, d'approfondir les connaissances sur l'Union Européenne et de présenter le projet devant la Commission Européenne.



▲ Participation au 3<sup>ème</sup> Sommet des Nations Unies sur les Océans (UNOC3)



▲ 1<sup>er</sup> prix au concours les Étoiles de l'Europe

## Une année après l'exploration, place à la restitution !

Un an après cette mission d'exploration scientifique unique, une série d'événements – projections-débats grand public autour du film du projet, restitutions de spécimens aux collections guadeloupéennes... – a été organisée en Guadeloupe continentale et dans les îles du sud durant la semaine du 15 décembre 2025. L'objectif était de partager avec le plus grand nombre les résultats intermédiaires de la mission et de mettre en lumière ses premières découvertes.



Chiffres clés de la semaine de restitution LPRIG

**5**

projection-débats grand public dans les îles du sud et en Guadeloupe continentale en 2023-2026

**1**

restitution pour les étudiants de l'UA

**500 +**

personnes ayant assisté aux projection-débats

**2**

nouvelles espèces décrites pour la science

**15 +**

interventions médiatiques (conférence de presse, articles, passages TV et radio)

**500**

spécimens de flores et insectes issus de la mission officiellement intégrés dans les collections de Guadeloupe

**4**

nouvelles espèces ayant fait l'objet de publications scientifiques

▲ *En haut* : Échantillons collectés lors du projet qui ont intégré la collection de INRAE. *En bas* : Projection grand public du film LPRIG au Cinéstar

Envoyé en préfecture le 26/02/2026

Reçu en préfecture le 26/02/2026

Publié le

ID : 971-200095263-20260225-CA11022026-DE

Berser  
Levraut

*Zoom sur*

# L'AGRÈMENT

du Conservatoire Botanique  
des Îles de Guadeloupe

## Un agrément national au service d'un projet de territoire

L'année 2025 a été marquée par l'obtention de l'agrément national par **le pôle Conservatoire Botanique, qui devient ainsi le 13<sup>ème</sup> conservatoire botanique national de France**. Cet agrément vient conclure un processus débuté en 2024 avec la remise du projet d'établissement au ministère en charge de l'écologie, l'audit du conservatoire, puis le 31 janvier 2025 l'audition devant le Conseil National de Protection de la Nature.

L'agrément a été signé en Guadeloupe le 21 mai 2025 par la Directrice de l'Eau et de la Biodiversité, Mme Célia DELAVERGNE. **Cette signature valide donc l'un des objectifs de la première feuille de route de l'ARB-IG : la création sous 3 ans d'un conservatoire botanique agréé.**

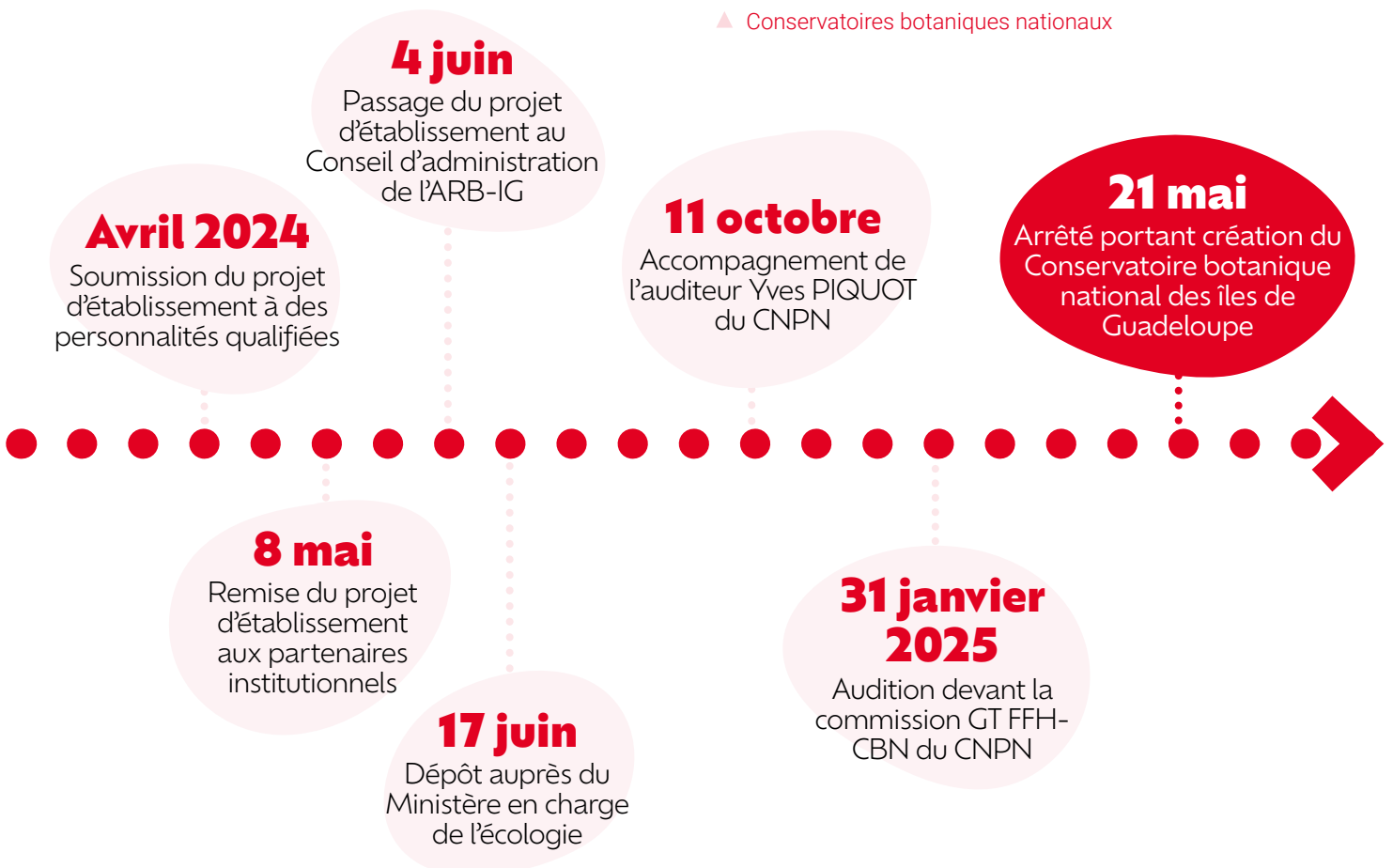
Rappelons que cet agrément vient aussi conclure les efforts fournis depuis les années 2000 par les différentes structures qui ont porté ce projet.

Cet agrément, en reconnaissant la pertinence du projet présenté par l'Agence, vient doter la Guadeloupe d'un outil pérenne, soutenu et reconnu au niveau national, au service de la connaissance, de la préservation et de la valorisation de la flore de notre territoire.

UNE COUVERTURE NATIONALE



▲ Conservatoires botaniques nationaux



Envoyé en préfecture le 26/02/2026

Reçu en préfecture le 26/02/2026

Publié le

ID : 971-200095263-20260225-CA11022026-DE



# **INFORMER & SENSIBILISER**

## **aux enjeux de la biodiversité**

# — SENSIBILISER LA JEUNESSE GUADELOUPEENNE —

## Animation du dispositif des aires éducatives

### ➔ Accompagnement des aires éducatives

Sous l'impulsion du groupe régional des aires éducatives (GRAE) co-animé par l'OFB, le Parc National de la Guadeloupe et l'ARB-IG, **3 nouvelles aires éducatives** ont obtenu les financements pour leur création. Elles viennent intégrer le réseau des 29 aires éducatives actives sur le territoire.

### ➔ Cérémonie des aires éducatives

Dans son rôle d'animatrice du dispositif des aires éducatives sur le territoire, et en partenariat avec le Groupe Régional des Aires Educatives, l'Agence a organisé une cérémonie de remise des labels « Aires éducatives ». 3 classes nouvellement labellisées ont présenté leurs projets devant plus de 150 élèves venus de l'ensemble de la Guadeloupe. Au-delà de la reconnaissance du travail accompli, cette journée a été l'occasion de présenter le dispositif pour potentiellement conduire à la création de nouvelles aires éducatives sur le territoire. Une sensibilisation sur la thématique du milieu marin a ensuite été conduite pour conclure la journée sur une note ludique et pédagogique.



▲ Cérémonie des aires éducatives au Lamentin

### ➔ Culture et biodiversité dans les aires éducatives

Dans l'optique de rapprocher culture et biodiversité pour mieux sensibiliser les jeunes, l'Agence a porté pour la seconde année consécutive l'appel à projets « Culture et biodiversité dans les AE ». L'objectif était de construire un projet mêlant culture et biodiversité en faisant intervenir un acteur culturel dans une aire éducative. En partenariat avec le Parc national de la Guadeloupe, deux projets ont été soutenus :

- Sculptures sur l'Aire Terrestre Éducative de Désirade (42 élèves de l'École de Beauséjour et du Collège Maryse Condé)
- Fresque sur l'Aire Marine Éducative de Port-Louis (31 élèves de l'école Robert Narayanan)



▲ Réalisations dans le cadre du projet "Culture et biodiversité dans les aires éducatives"

### ➔ Le CBN-IG référent de l'aire éducative du lycée agricole

Le CBN est référent de l'aire terrestre éducative du Lycée Agricole et à ce titre a accompagné les étudiants dans la réalisation et la labellisation de ce projet (inventaires, animations, évènementiel).

Il est notamment intervenu au Conseil de la Terre lors de la labellisation de l'aire terrestre éducative du Lycée Agricole.

## ➔ Découverte de la Réserve naturelle de Petite Terre

Cette année ce sont 5 classes qui ont bénéficié du projet de découverte de la réserve de Petite Terre mis en place par l'ARB-IG. Les élèves ont été sensibilisés par l'Association Titè, co-gestionnaire avec l'ONF de la Réserve Naturelle Nationale des îles de la Petite-Terre et de La Désirade, avant d'y passer une journée et d'y découvrir une biodiversité riche et emblématique (avec notamment l'une des dernières populations d'Iguanes des petites Antilles de Guadeloupe). Cela a été rendu possible en partie grâce au soutien financier de CITEO.

Bénéficiaires :

- 5<sup>ème</sup> du Collège Nestor Kermadec de Pointe-à-Pitre le 1<sup>er</sup> juin
- 6<sup>ème</sup> du Collège Jean Jaurès de Baillif le 16 juin
- 4<sup>ème</sup> du Collège Germain Saint Ruff de Capesterre-Belle-Eau le 19 juin
- 5<sup>ème</sup> du Collège Matéliane de Goyave le 25 novembre
- 6<sup>ème</sup> du Collège du Raizet des Abymes le 2 décembre



▲ Déplacement des scolaires à Petite Terre



▲ Sensibilisation des scolaires "Déchets et biodiversité" à Petite Terre

## ➔ Sensibilisations des scolaires : une année marquée par la mission d'exploration « La planète revisitée des Îles de Guadeloupe »

L'engouement suscité par la mission d'exploration scientifique réalisée fin 2024 s'est poursuivi durant l'année 2025. L'Agence s'est ainsi mobilisée pour répondre à de nombreuses sollicitations d'interventions en classe ou lors d'événements ponctuels pour sensibiliser petits et grands au travers de la malle pédagogique co-construite avec CITEO qui aborde les questions d'inventaire naturalistes, d'écosystèmes et d'impact des déchets sur la biodiversité.

**200**

élèves sensibilisés en classe lors de 9 interventions organisés dans le cadre du projet LPRIG

**400**

scolaires sensibilisés dans le cadre d'événements organisés par nos partenaires

## Événements de sensibilisation

**16 mai**

Journée de la biodiversité de Deshaies

**13-14 novembre**

Fête de la science

**14-15 novembre**

Village régional de l'économie circulaire



▲ Formation universitaire à l'Université des Antilles

## ➔ Formation universitaire

Le CBN a conduit la mise en place d'un module de Botanique de 20H de cours à destination des étudiants de licence 3 en Sciences et Vie de la Terre de l'Université des Antilles. Les cours ont mobilisé l'ensemble de l'équipe et bénéficié du soutien des chercheurs du CIRAD dont Éric NICOLINI.

## Focus sur les actions de l'ARB-IG sur la thématique des récifs coralliens

L'ARB-IG s'est vu octroyer par la DEAL une subvention pour la réalisation d'actions de communication et de sensibilisation sur la thématique des récifs coralliens. Dans le contexte actuel de dégradation des récifs coralliens, l'information et la sensibilisation de la population sur cette thématique apparaissent en effet comme une priorité. Cette campagne de sensibilisation a pour objectif d'informer les scolaires et le grand public sur l'état des récifs coralliens en Guadeloupe, les menaces qu'ils affrontent, leur importance pour notre quotidien, ainsi que les actions nécessaires pour leur protection.

Plusieurs actions ont ainsi été mises en œuvre en 2025 :

### *Conférence grand public*

En juin, une conférence à destination du grand public a réuni plus de 100 curieux autour de la thématique des récifs coralliens. L'Université des Antilles, le SMGEAG, l'association École de la Mer ainsi qu'un excursionniste et un marin pêcheur sont intervenus pour partager leur vision des problématiques et des solutions liées à cet écosystème. Pensée sur un format participatif, cette conférence a aussi été l'occasion de recueillir les propositions du public sur les actions à prioriser pour préserver la richesse de notre biodiversité.



▲ Conférence grand public sur les récifs coralliens au Lamentin

## Projections sur les récifs coralliens à destination des scolaires

2 projections à destination des collégiens ont eu lieu en novembre et décembre 2025 à Lamentin et à Le Moule. Le film « Chasing coral » qui documente le blanchissement des coraux dans le monde a été présenté à près de 600 élèves venus de toute la Guadeloupe. Une intervention de l'entreprise « Faire Ma Part » a permis de replacer le sujet du film dans le contexte local avec une tonalité ludique.



▲ Animation scolaire sur les coraux à Le Moule

## Lancement des prestations pour la sensibilisation sur les récifs coralliens

Deux prestations d'envergures ont été lancées fin 2025 dans le cadre de la subvention sur les récifs coralliens :

- La réalisation d'une vidéo « motion design » sur les récifs, leur rôle et les bons gestes liés à leur préservation,
- La réalisation d'un kit pédagogique utilisable sur plusieurs séances à destination du cycle 3.



▲ Vidéo de sensibilisation sur les récifs coralliens

## - SENSIBILISATION ET INFORMATION DU GRAND PUBLIC -

### 🕒 Collaboration sur une première émission TV pour l'ARB-IG

5 épisodes de l'émission « C'est naturel » réalisés sur la thématique de la biodiversité et en collaboration avec l'Agence sont aussi parues sur Guadeloupe 1<sup>ère</sup> :

- La biodiversité, moteur de développement durable en Guadeloupe
- Les Atlas de la biodiversité communale
- Les espèces exotiques envahissantes
- La Planète Revisitée des Îles de Guadeloupe
- Les Ripisylves



▲ Émission "C'est naturel" diffusée sur Guadeloupe 1<sup>ère</sup>

## 👉 Sensibilisation du public lors du Traditour

Pour la 3<sup>ème</sup> année consécutive, l'ARB-IG a soutenu l'ANASA dans l'organisation du Traditour 2025, un événement phare dédié à la voile traditionnelle. Pendant trois jours, l'Agence a impliqué 7 associations pour sensibiliser plus de 400 enfants à l'importance de la préservation de la biodiversité et de l'environnement.



▲ Sensibilisation à la biodiversité dans le cadre du Traditour

## 👉 Sensibilisation du public par le Conservatoire botanique



▲ Sortie botanique organisée par le CBN-IG

Le Conservatoire Botanique National des Îles de Guadeloupe, fraîchement agréé, a réalisé sa 1<sup>ère</sup> participation à l'évènement national la Belle Saison des CBN en mai-juin 2025. Il a ainsi organisé des balades botaniques à destination

d'une cinquantaine de personnes dans les forêts préservées de Bois Baron (Le Moule, 17/05/2025) et de la Coulisse (Trois-Rivières, 14/06/2025). En partenariat avec INRAE, gestionnaires des collections de plantes et d'insectes de Guadeloupe, le CBN a aussi organisé un atelier de découverte et de montage d'herbiers pour enrichir l'herbier GUAD (14/05/2025).

## 👉 Relations presse

Deux événements ont marqué l'année 2025 et fait l'objet d'une forte couverture médiatique :

- L'agrément du Conservatoire Botanique National des îles de Guadeloupe
- Les restitutions intermédiaires du projet La Planète Revisitée des Îles de Guadeloupe



▲ Conférence de presse lors des restitutions du projet LPRIG

2 invitations en plateau TV

29 articles presse

7 reportages TV

5 interviews radio

2 conférences de presse

# Animation des réseaux sociaux



**322 900** vues cumulées

**1 710** abonnés cumulés

**314** publications

**555** stories



## ➡ Réalisation de la plaquette de présentation de l'Agence

Afin de faciliter la compréhension des missions et des actions de l'Agence, une plaquette de présentation a été réalisée.



## ➡ Traduction des indicateurs de l'Observatoire

Certains indicateurs 2024 peuvent servir d'outil à l'échelle caribéenne, c'est pour cela qu'ils ont été traduits en anglais et/ou en espagnol :

- **Etat des oiseaux des îles de Guadeloupe**, traduit en anglais
- **Etat des récifs coralliens des îles de Guadeloupe**, traduit en anglais
- **Menaces : Les Sargasses**, traduits en espagnol et en anglais.

Ils ont été publiés en octobre 2025.

L'une des missions de l'Agence est de sensibiliser la population locale à la préservation de la biodiversité. Les panoramas sur les milieux, produits en 2024 ont été traduits en créole et publiés en octobre 2025 pour le mois du créole afin que la population puisse s'approprier cette connaissance.



Envoyé en préfecture le 26/02/2026

Reçu en préfecture le 26/02/2026

Publié le

ID : 971-200095263-20260225-CA11022026-DE



**ANIMER**  
le réseau d'acteurs  
du territoire

**S'IMPLIQUER**  
auprès des partenaires



## Animation de la stratégie Espèces Exotiques Envahissantes (EEE)

### → Les instances réunies en 2025

Le 2<sup>ème</sup> COFIL du réseau EEE s'est tenu en mai et a réuni 22 participants. Il a permis d'identifier les pilotes des actions recensées dans la stratégie EEE, et de faire un point d'avancement sur les dynamiques en cours, marqué notamment par la détection d'une nouvelle station de *Miconia calvescens*. Une attention particulière a été portée à la prévention, notamment aux points d'entrée du territoire, au contrôle des filières à risque et à la formation des acteurs de terrain.

Ce temps d'échange a également été l'occasion de présenter la mise en ligne de l'espace de travail collaboratif réservé aux membres du réseau EEE sur le site de l'ARB-IG.

Le groupe de travail (GT) « **Communication / Sensibilisation** » réuni en avril avec 13 participants, a permis d'engager une première réflexion sur la communication autour des EEE et de poser les bases d'une stratégie cohérente, partagée et adaptée au contexte spécifique de l'archipel. De ce GT ressortent notamment la clarification des messages, l'identification des publics cibles, le choix de canaux adaptés.

Au cours de l'année, l'ARB-IG a participé à plusieurs réunions organisées par d'autres réseaux et acteurs impliqués dans la gestion des EEE. Par ailleurs, l'ARB-IG a été **associée à la rédaction du projet Rept'Island dans le cadre du programme LIFE**, et a **apporté son soutien à la soumission de projets** par d'autres acteurs, illustrant son engagement dans les initiatives de conservation et de gestion des EEE à l'échelle de l'archipel.



Accueil → Espèces Exotiques Envahissantes → Protégé : Espace Membres- Réseau Espèces Exotiques Envahissantes Guadeloupe

PARTAGER LA PAGE



## Protégé : Espace Membres- Réseau Espèces Exotiques Envahissantes Guadeloupe

Bienvenue dans l'espace réservé aux acteurs du territoire engagés dans les projets liés à la prévention et la gestion des espèces exotiques envahissantes.



## → Faciliter la structuration d'une filière de traitement des déchets de plantes exotiques envahissantes issus d'interventions de gestion



▲ Traitement des déchets verts, Le Moule

La gestion des déchets de plantes exotiques envahissantes constitue une priorité. En l'absence de solutions de traitement clairement définies, qui garantissent l'élimination des risques de dispersion (graines ou boutures), il reste difficile de mettre en œuvre des actions opérationnelles. Plusieurs **rencontres ont été organisées avec des structures locales** capables de traiter les déchets verts (acteurs privés, organismes de recherche, bureaux d'études) afin de mieux connaître les solutions envisageables. Ces échanges ont permis de **mobiliser de nouveaux partenaires**, de recenser les filières existantes et de proposer des actions adaptées, **en lien avec la recherche**, pour approfondir les connaissances sur les possibilités de traitement des différentes espèces dans le contexte local.

## Animation de l'Observatoire Régional de la Biodiversité des Îles de Guadeloupe

### → Les instances réunies en 2025

L'Observatoire Régional de la Biodiversité des Îles de Guadeloupe (ORB-IG) travaille en concertation avec l'ensemble de ses membres répartis en 3 groupes :

- Un Comité de Pilotage (COPIL), qui s'est réuni le 12 décembre,
- Un Comité Technique et Scientifique (CTS), qui s'est réuni le 18 novembre,
- Des Groupes de travail (GT) en fonction des indicateurs, qui se sont réunis tout au long de l'année.

### → Le GT memento de l'OFB

Sous l'égide du Ministère de la transition écologique, l'Office Français de la Biodiversité (OFB) souhaite engager la production de documents synthétiques régionaux présentant des déclinaisons locales d'indicateurs clés sur l'eau et la biodiversité : les mémentos.

L'objectif est de pouvoir apporter aux décideurs locaux des informations spécifiques concernant :

- L'état des milieux naturels (aquatiques, terrestres, marins) ;
- Des pressions qui s'y exercent ;
- Des réponses qui sont apportées localement.

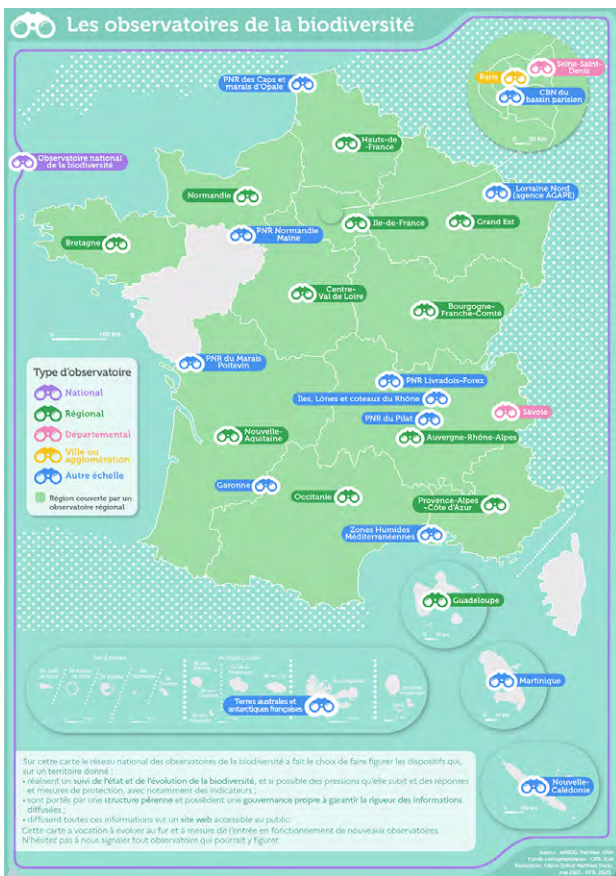
En Guadeloupe, la déclinaison locale est copilotée par l'Agence Régionale de Biodiversité des Îles de Guadeloupe et l'Office de l'Eau. Il s'agit entre autres de mobiliser les différents acteurs institutionnels du territoire et d'animer la réflexion localement autour des indicateurs eau et biodiversité. Le GT régional s'est réuni pour la 1ère fois le 3 octobre 2025 pour discuter des indicateurs liés à l'eau.

## 🔄 L'animation du réseau des observatoires

L'ORB-IG est intégré dans le réseau des observatoires de Guadeloupe (ROG) depuis 2024.

L'ORB-IG a participé à un atelier sur le SIG/ plateforme Karugeo en février 2025 et participé à la rédaction de la 2<sup>ème</sup> Newsletter, publié en septembre 2025, présentant l'actualité et les travaux à venir de l'ensemble des observatoires du territoire.

L'activité de production d'indicateur de l'ORB-IG a pu permettre d'identifier l'ORB comme un ORB régional qui apparaît en tant que tel sur la carte des Observatoires de la biodiversité de l'Observatoire National de la Biodiversité (ONB).



▲ Carte des observatoires de la biodiversité

## Animation du Comité Régional des Aides à la Biodiversité

La Conférence de financement et de la coordination, est composée des principales institutions de financement du territoire, c'est un outil territorial animé par le pôle Ingénierie de projets de l'ARB-IG qui doit permettre d'identifier les leviers financiers présents sur l'archipel et donner de la cohérence à ces financements afin qu'aucune thématique de biodiversité ne reste orpheline et qu'un porteur de projet puisse facilement identifier le bon financement pour son projet. Le Comité Régional des Aides à la Biodiversité (aussi appelé C.R.A.B.), de format plus restreint, est une émanation de cet outil.



▲ Comité Régional des Aides à la Biodiversité

Au cours de l'année 2025, 3 COPIL majeurs se sont tenus afin d'acter des modalités de fonctionnement du C.R.A.B. à partir de 2026 :

- 18 février 2025, en visioconférence ;
- 05 mai 2025, en visioconférence ;
- 24 octobre 2025, dans les locaux de l'ARB-IG à Gourbeyre ;

L'objectif était notamment de définir un calendrier de fonctionnement, de préciser les thématiques prises en charge par le C.R.A.B., d'explicitier le fonctionnement spécifique des COPILs et GTs, ainsi que de déterminer les outils de collaboration à mettre à disposition des membres pour assurer l'efficacité opérationnelle de l'outil.

# La nuit de la biodiversité

Le vendredi 11 avril 2025 s'est tenue la seconde édition de la Nuit de la Biodiversité.

Organisée par l'ARB-IG en collaboration avec ses principaux partenaires (OFB, DEAL, Office de l'Eau, Région, Département...), cette soirée de gala réunit les acteurs majeurs du territoire engagés pour la biodiversité. Elle constitue une occasion de mettre en lumière des actions exemplaires, les porteurs de projets et les dispositifs contribuant à la préservation de la biodiversité locale. Ce moment d'échanges favorise également le renforcement des liens entre les partenaires. Pour cette édition,

**105 participants ont assisté à la soirée et 18 projets ont été valorisés.**

Cette année, plusieurs nouveautés sont à souligner. Si les collectivités restent les principales participantes depuis la première édition, les établissements scolaires ont réussi à se faire une place et à se distinguer par leurs actions en faveur de la biodiversité, notamment grâce aux aires éducatives, qui offrent aux élèves l'opportunité de contribuer à la gestion d'un petit espace naturel, qu'il soit marin ou terrestre. De même, la cérémonie a été rythmée par des prestations culturelles de qualité (contes musicaux) permettant d'allier Culture et Biodiversité.



## Implication dans les réseaux nationaux

### Structuration du réseau des ARBs



▲ Séminaire des ARBs

Membre du réseau national des 12 Agences régionales de la biodiversité initiées par la loi Biodiversité de 2016, l'ARB-IG inscrit son action dans une dynamique collective au service des territoires et de la biodiversité. L'année 2025 a marqué une étape importante dans la structuration du réseau, avec la création d'une identité visuelle commune, la mise en place d'outils partagés (comme *Ma commune demain*) et la constitution de groupes de travail thématiques visant à renforcer l'action sur l'ensemble des territoires. Une partie de l'équipe de l'ARB-IG a pu participer au séminaire « inter-ARB » qui a permis d'échanger sur les pratiques et les problématiques rencontrées sur l'ensemble du territoire français par les Agences régionales de la biodiversité.



**LES AGENCES  
RÉGIONALES DE LA  
BIODIVERSITÉ**  
Un réseau innovant  
au service des territoires

Fait, à Gourbeyre, le 11 février 2026

Rencontres biodiversité et territoires ►

La Présidente du Conseil d'administration de l'ARB-IG

Sylvie GUSTAVE DIT DUFLO

### Participation au Séminaire Outre-mer et aux Rencontres biodiversité et territoire

En juillet, une partie de l'équipe de l'Agence a été mobilisée sur deux événements d'envergure organisés en Nouvelle Aquitaine :

- Le « séminaire Biodiversité et Outre-mer » organisé par l'OFB les 7 et 8 juillet a permis de se questionner et d'avancer sur les sujets de la sensibilisation et de la restauration au travers notamment de la « mise en récit » et de la thématique suivante : Raconter, orienter, restaurer.
- Les « rencontres biodiversité & territoires » qui sont organisées par l'OFB et qui sont destinées aux élus, professionnels et acteurs du territoire. Elles ont pour objectif d'échanger et de partager autour des enjeux de la biodiversité et de leur intégration dans les territoires : ateliers collaboratifs, tables-rondes, et visites de terrain ont ainsi été proposés sur des thèmes variés. Les Agences régionales de la biodiversité ont profité de la visibilité de cet événement pour présenter leurs actions au travers d'un stand spécialement conçu pour l'occasion.



Envoyé en préfecture le 26/02/2026

Reçu en préfecture le 26/02/2026

Publié le

Berger  
Levrault

ID : 971-200095263-20260225-CA11022026-DE

